

**Joensuu
Vehkapuro- Suhmura
Paineviemärin linjausten
muinaisjäännösinventointi
2013**



**Timo Jussila
Timo Sepänmaa**



Kustantaja: Pyhäselän vesiosuuskunta

Sisältö:

Perustiedot	2
Inventointi	3
Muinaisjäännös: Joensuu Törisevänpuro	4
Yleiskartat	7
Vanhoja karttoja	9
Valokuvia	10
Liite museoviranomaisille: inventoinnissa tarkastetut alueet:	11

Kansikuva: paineviemäriin linjauksen maastoa Vehkapuron ja Laitakankaan välillä, länteen..

Perustiedot

Alue: Joensuun Suhmuran – Vehkapuron alueelle rakennettavien uusien paineviemäreiden linjaukset Joensuun keskustan eteläpuolella ja Hammaslahden pohjoisluoteispuolella. Alue on entistä Pyhäselän kuntaa ja Mulon ja Hammaslahden maakirjakylien välistä aluetta, Saimaan Pyhäselän länsipuolella.

Tarkoitus: Tarkistaa onko viemäriinjauksilla muinaisjäännöksiä.

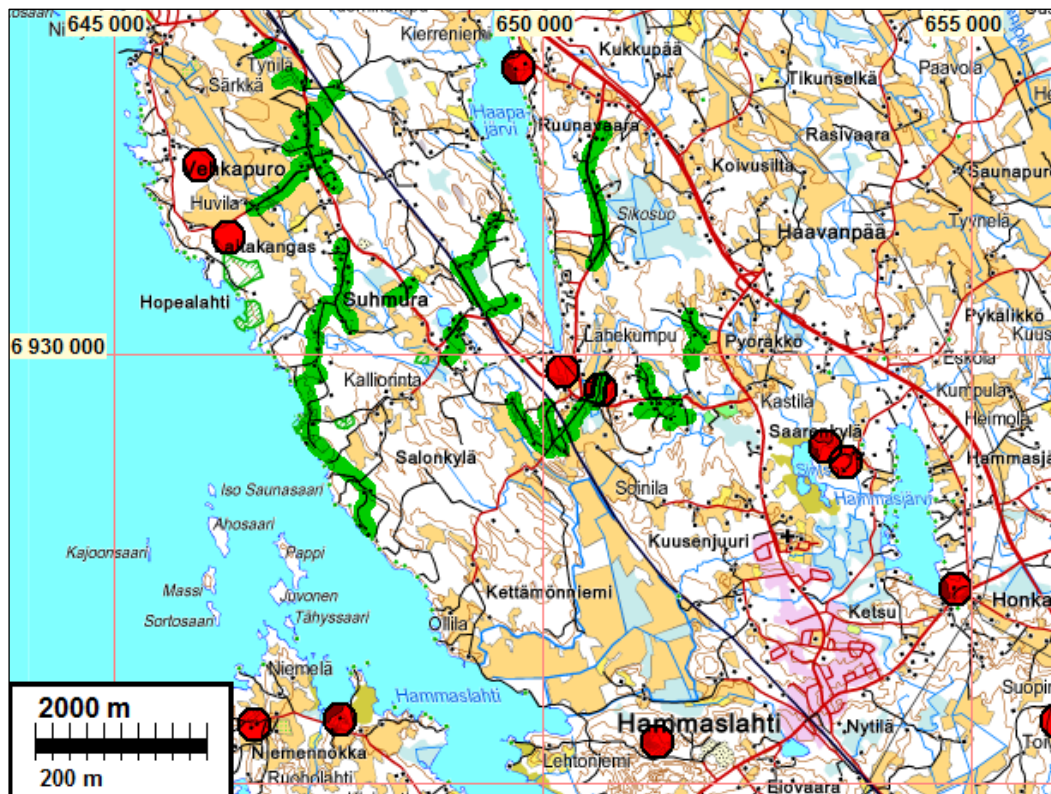
Työaika: Kenttätyöaika: Lokakuun alussa 2013.

Kustantaja: Pyhäselän vesiosuuskunta

Tekijät: Mikroliitti Oy, Timo Jussila ja Timo Sepänmaa.

Aiemmat tutkimukset: Pesonen Petro, inventointi 2002 – Pyhäselän arkeologinen inventointi., Jussila ja Sepänmaa 2011, Reijolan osayleiskaava-alueen inventointi.

Tulokset: Alueelta tunnettiin ennestään pari historiallisen ajan kohdetta (kuoppa ja autiotalo), sekä pari kivikautista asuinpaikkaa. Viemäri linja kulkee toisen kivikautisen asuinpaikan vierestä (Törisevänpuro, 1000001117), mutta maastossa joka on vanhan hiekkakuopan pohjaa. Viemäriinjan kohdalla ja liepeillä ei havaittu kiinteitä muinaisjäännöksiä tai muita merkittäviä ”arkeologisia” jäännöksiä.



Tutkitut viemäriinjaukset vihreällä. Muinaisjäännökset punainen pallo.

Inventointi

Inventoinnin maastotyö suoritettiin lokakuun alussa v. 2013 muutaman päivän aikana, tutkimuksen kannalta hyvissä olosuhteissa. Viemäriinjausten läntisimmät osat sijoittuvat alueelle joka inventoitiin v. 2011. Tuolloin alueelta pyrittiin kartan ja maastohavaintojen perusteella paikantamaan muinaisjäännöksille soveliaita alueita ja käytiin läpi maastot joista olisi mahdollista löytää pyyntikulttuurin rantasidonniaisia asuinpaikkoja sekä tarkasteltiin hist. ajan asutukseen liittyviä potentiaalisia paikkoja ja maastoja. Uudet paineviemäriinjat tarkastettiin maastossa täysin kattavasti silmänvaraisesti, paikoin hieman etäämpää piha-alueiden liepeillä. Viemäriinjat olivat harvakseltaan merkitty maastoon paaluin.

Muinainen Saimaa on alueella ulottunut n. 86 m korkeustasolle (4000 eKr.) ja laskenut siitä hiljalleen ajan laskumme alkuun mennessä n. 78,5 m tasolle (nyk. 76 m). Suurin osa viemäriinjauksista sijoittuu Muinais-Saimaan korkeimman rannan tason yläpuolisille alueille. Haapajärven eteläpuolella viemäriinjat kulkevat hieman korkeimman rannan alapuolella. Läntiset linjat lähempänä nykyistä rantaa kulkevat huomattavalta osalta Muinais-Saimaan korkeimman rannan alapuolisilla tasoilla.

Historiallisella ajalla alue on ollut Mulon ja Hammaslahden kylien välistä, ilmeisesti asumatonta tai hyvin arvaan asuttua aluetta. Vuoden 1790 yleiskartan mukaan alueella ei ole ollut asutusta – ainakaan niin merkittävää että olisi kartalle merkitty (Kuninkaan tiekartasto 1890, SKS). Periaatteessa alueella on silti voinut sijaita ns. ruptuurisotaa (1683) vanhempaa ortodoksiasutusta, mutta mitään viitteitä sellaisesta ei ole, eikä se ole kovin todennäköistä (Poutiainen ja Laakso pers. comm.). Inventoinnissa kuitenkin pyrittiin havainnoimaan myös merkkejä vanhemmasta historiallisen ajan asutuksesta. Pyhäselän pitäjänkartan v. 1847 perusteella viemäriinjat eivät osu tuonaikaisen asutuksen kohdalle, joskin kulkevat paikoin varsin läheltä niiden tontteja. Näillä paikoilla kiinnitettiin erityistä huomiota mahdollisten hist. ajan arkeologisoituneiden (vanhojen) jäänteiden havainnoimiseen.

Alueen maaperä ja maasto on pääosin hyvin kivikkoista ja hienoaineksista, ylemmillä tasoilla hiekkaisempaa. Esihistorialliselle asutukselle ”sopivia” (tai tyypillisiä) maastoja havaittiin linjoilla tai niiden liepeillä vain vähän ja nekin topografian perusteella. Näillä paikoilla tehtiin koekuoppia. Viemäriinjat kulkevat suureksi osaksi kaikkialla nykyisten teiden varsilla tai pihamaiden reunamilla, maastoissa jotka arkeologin näkökulmasta ovat kovin käsiteltyjä. Rakentamattomilla metsä- ja peltoalueilla – elleivät olleet aivan tasaista maastoa – linjat tutkittiin tarkoin.

Haapajärven eteläpuolella viemäriinja kulkee läheltä Törisevänpuron kivikautista asuinpaikkaa. Sen kohdalla linja kulkee kuitenkin vanhan hiekkakuopan pohjaa, tien laidalla, toisella puolen kuin asuinpaikan jäänteet, jotka tiestä yli 10 m etäisyydellä. Viemäriinja ja sen rakentaminen ei uhkaa muinaisjäännöstä.

Linja tarkastettiin maastossa kattavasti. Paikoin läntisillä linjauksilla, Muinais-Saimaan korkeustasoilla tehtiin metsäalueilla siellä täällä satunnaisia koekuoppia ja pelloilla käsikairauksia, maastoissa mitkä topografian puolesta katsottiin sopiviksi esihistoriallisille asuinpaikoille, huolimatta maaperän kivisyydestä tai savisuudesta. Missään tutkituilla paineviemäriinjauksilla tai niiden liepeillä ei havaittu mitään merkkejä muinaisjäännöksistä. Linjan kohdalle ei myöskään osunut mitään modernia vanhemmaksi oletettavia viljelyhistoriallisia tms. historiallisen ajan jäänteitä.

Porvoo 3.12.2013

Timo Jussila

Muinaisjäännös: Joensuu Törisevänpuro

Mjtunnus: 1000001117
 Rauh.lk: kiinteä muinaisjäännös
 Ajoitus: kivikautinen
 Laji: asuinpaikka

Koordin: N: 6929 571 E: 650 679 Z: 85
 X: 6929 060 Y: 4496 152
 P: 6932 475 I: 3650 910

Tutkijat: Petro Pesonen 2003 inventointi, Jussila & Sepänmaa 2013 inventointi

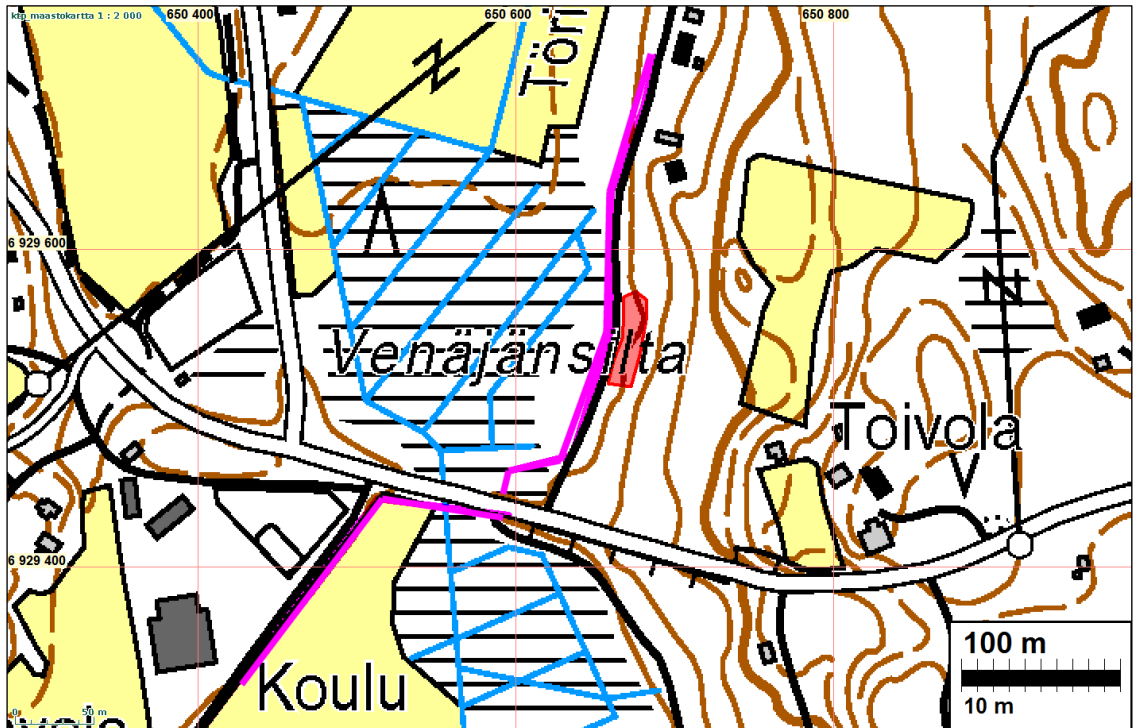
Sijainti: Pyhäselän kirkosta 3,2 km luoteeseen
 Huomiot: Asuinpaikka sijaitsee Haapajärven eteläpuolella olevan laakson (muinaisenjärvenpohjan) itärannalla, Törisevänpuron itäpuolella. Löydöt on kerätty vanhan hiekkakuopan reunasta Lähdekumpuun johtavan tien itäpuolelta pusikoituneen kuopan yläreunasta n. 50-60 metrin matkalta.

Jussila & Sepänmaa 2013: Asuinpaikka sijaitsee pohjoiseen, taloille menevän tien itäpuolella. Kohdalla on vanha ja pusikoitunut hiekkakuoppa jonka itäreuna on tiestä n. 10-15 m etäisyydellä. Kuopan reuna eli asuinpaikan taso on pari kolme metriä tien tason yläpuolella. Kuopan reunan ja sen itäpuolella olevan jyrkän rinteiden välillä on jäljellä muutaman metrin levyinen – paikoin kapeampi – tasanne jossa asuinpaikkaa voi olla vielä koskemattomana jäljellä. Suurin osa asuinpaikasta on ilmeisesti tuhoutunut hiekanotossa. Siten asuinpaikka ei ulotu lähelle tietä. Tie kulkee kohdalla hiekkakuopan pohjalla. Hiekkakuoppa ulottuu myös tien länsipuolelle jossa maa kaivettu pois aivan suon reunaan ja tasoon. Pohjoisempaan maaperä muuttuu kiviseksi moreeniksi ja rinne on yhtenäinen suohon saakka ja siellä ei asuinpaikkaa enää ole. Etelän suuntaan hiekkakuoppa ulottuu tien saakka.

Viemäriinija on merkitty kulkemaan tien länsilaitaa, missä kaivanto ja sen rakentaminen ei mitenkään voi uhata tunnettua muinaisjäännöstä ja viemäriinijan alueella ei muinaisjäännöstä ole.



Asuinpaikan rippeet tien itäpuolella hiekkakuopan reunalla



Muinaisjäännösrajaus punaisella, muinaisjäännösrekisterin mukaisesti. Viemäri linja sinipunaisella. Asuinpaikka ei ulotu tien laitaan.



Asuinpaikka pohjoisesta, tien vas puolella kauempana kuopan reunalla. Pohjoispää.

Oik. hiekkakuopan eteläpää, Minkä reunalla asuinpaikan rippeitä. Pohjoiseen.





Tien länsipuolta asuinpaikan (hiekkakuopan) eteläreunan kohdalla – hiekkakuopan reunaa ja pohjaa.

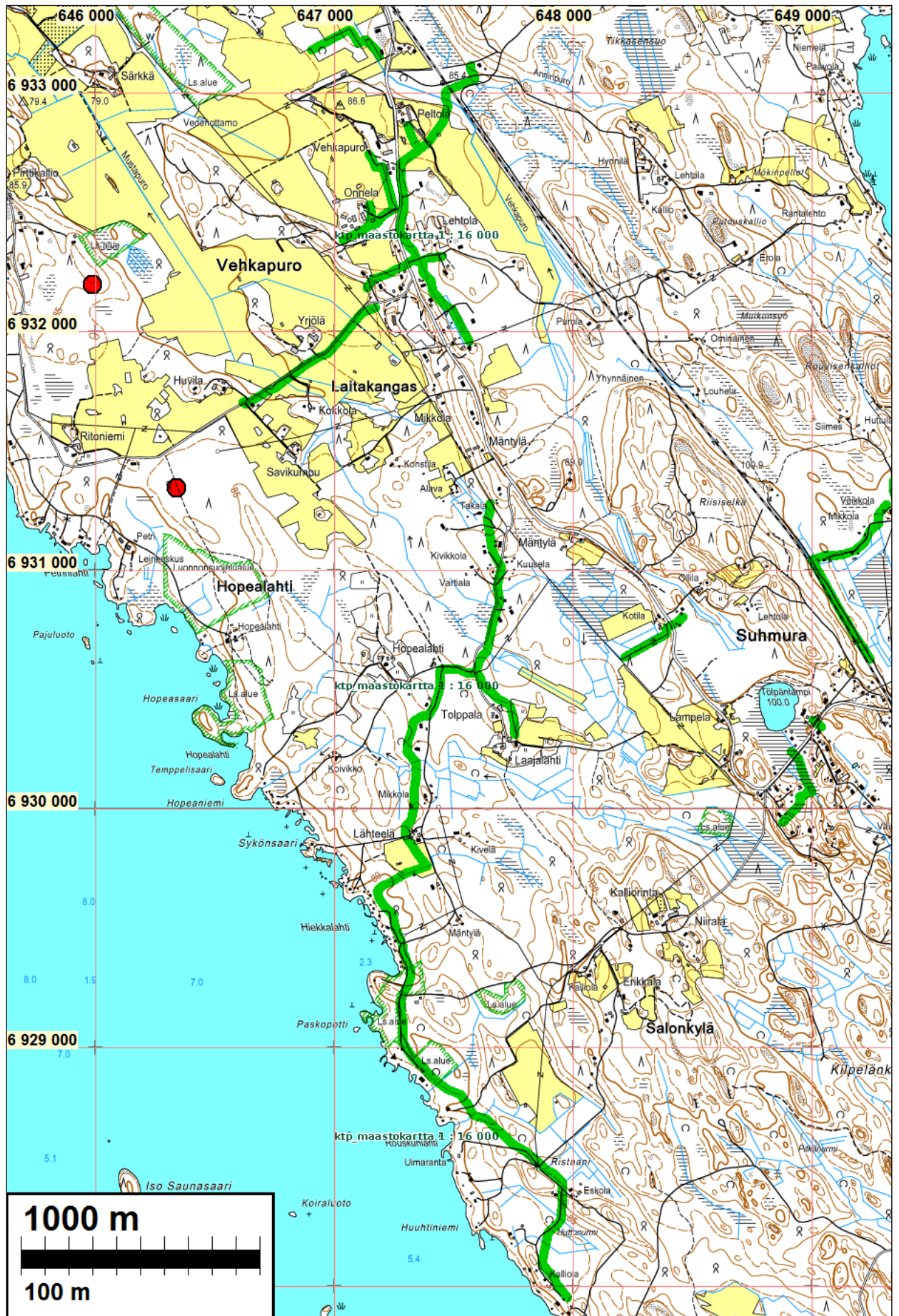


Tien länsipuolta asuinpaikan tasalla – hiekkakuopan pohjaa. Etelään.

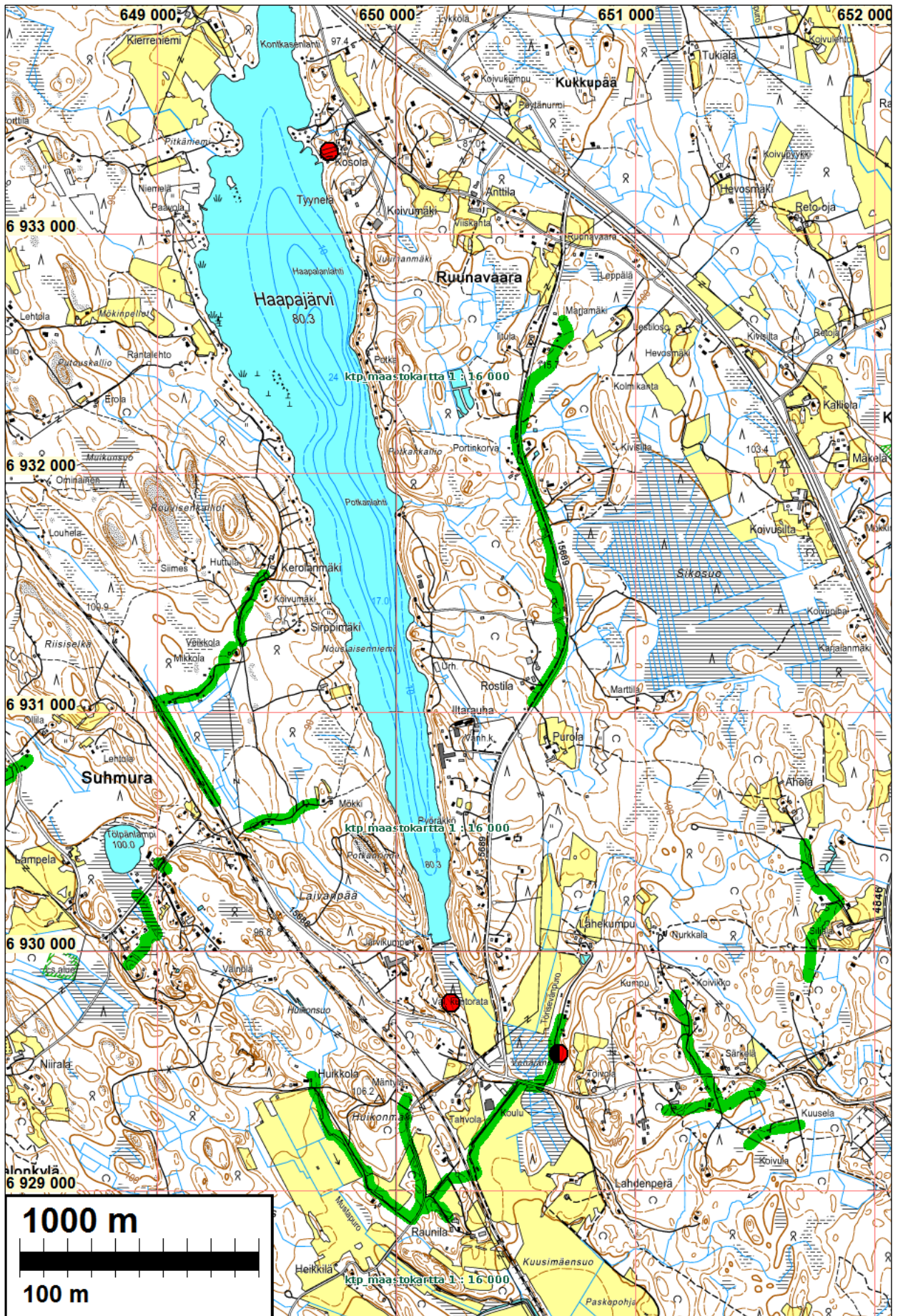


Pohjoisesta - vas. kauempana asuinpaikkaa, viemäri tien oik. reunalle.

Yleiskartat



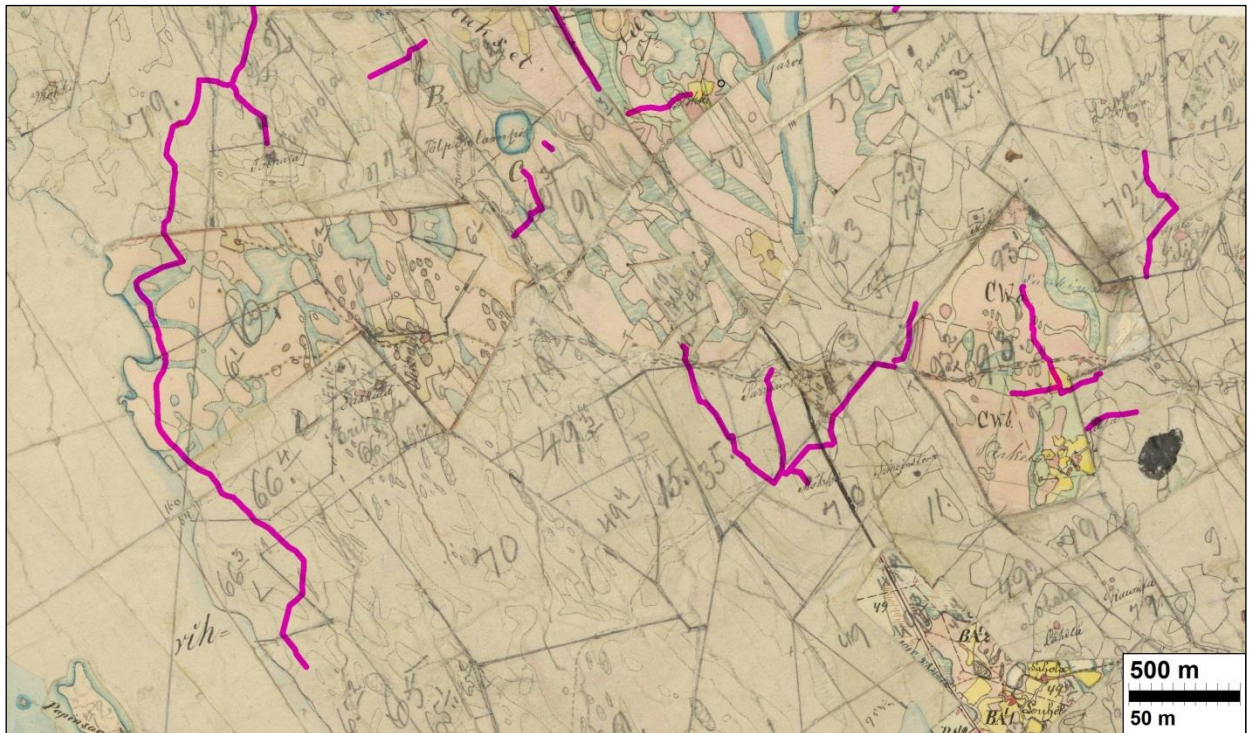
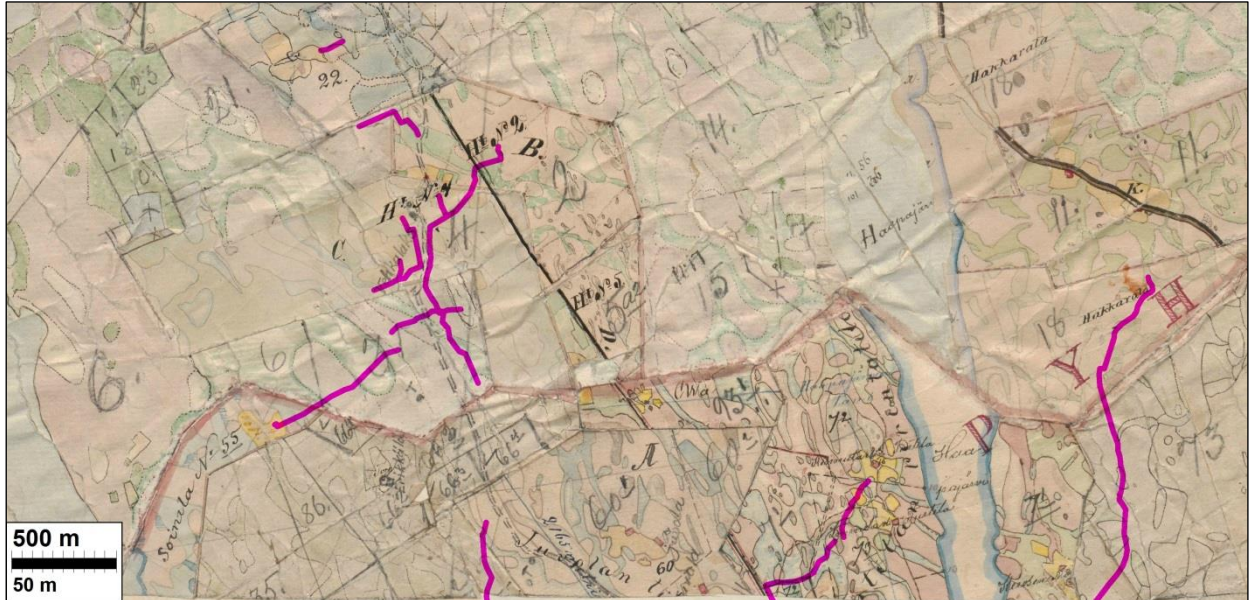
Länsiosa. Tutkitut uudet viemäriinjat vihreällä. Punaiset pallot ovat historiallisen ajan kohteita.



Itäosa. Tutkitut uudet viemäriinjo vihreällä. Punaiset pallot ovat kiviakautisia asuinpaikkoja.

Vanhoja karttoja

Aluetta kuvaavia vanhoja karttoja tarkasteltiin eräiltä osin v. 2011 inventoinnin yhteydessä. 1790-yleiskartalla alueella ei ole ollut asutusta (ainakaan merkittävää). Alla ote Niittylahden pitäjänkartasta v. 1847 johon päälle piirretty viemäriinlinjan kulku sinipunaisella.



Valokuvia



Viemäriinjan maastoa Pyhäselän rantamilla Hiekkalahden – Paskopotin tasalla, etelään.



Viemäriinjan metsässä Pyhäselän rantamilla Huuhtiniemen pohjoispuolella. Topografia oiva kivik. asuinpaikalle, mutta maaperä hyvin kivinen. Koekuopista ei havaintoja esihistoriasta.



Muinais-Saimaan korkeimman rannan tasoa viemäriinjalla Haapajärven eteläpuolella, Huikonmäen länsijuurella. Pohjoiseen.

Liite museoviranomaisille: inventoinnissa tarkastetut alueet:

Koko viemäriinjan alue tutkittiin ja arvioitiin kokonaisuudessaan eri menetelmin. Käytännössä kaikki viemäriinjat katsottiin mastossa kattavasti silmän varaisesti. Ks. yleiskartat.